

L'OP ÉRA THÉR APEU TIQU

E

d'Isabelle Aboulker et Pierre Letessier
Compagnie 1200 tours/min.

L'Opéra Thérapeutique

1^{ère} partie : Le Petit Opéra Thérapeutique

2^{ème} partie : Moechialogie

3^{ème} partie : L'Electr'Opéra

Propos sur la conférence, l'amour, la mort, la folie

Notes de mise en scène – Accrocs de corps et d'accords.

L'équipe thérapeutique

Compagnie 1200 tours/min.

Production, tournée, presse

Conditions techniques, conditions de vente

Un professeur de médecine, une infirmière en chef et une infirmière stagiaire, accompagnés de leur pianiste neurasthénique, proposent, par une conférence lyrique et burlesque, d'instruire le public :

- des différents moyens dont on peut se servir pour donner des secours aux noyés, aux suffoqués, aux personnes gelées et aux enfants qui paraissent morts en naissant,
- de la luxure, et notamment la pollution volontaire ou masturbation,
- de l'usage de l'électro-choc dans les traitements de différents troubles, dont la constipation des psychopathes.

L'OP ÉRA THÉR APEU TIQU

Une conférence médicale décalée qui donne à entendre trois authentiques textes médicaux des 18^{ème}, 19^{ème} et 20^{ème} siècle.

Une conférence lyrique contemporaine qui renouvelle le traitement traditionnel des grands thèmes de l'opéra : la mort, l'amour, la folie.

Une conférence burlesque, plus acrobatique que didactique, menée par trois conférenciers-chanteurs aux relations maladivement tumultueuses.

E

L'Opéra Thérapeutique *prolonge la création du Petit Opéra Thérapeutique, pièce composée en 1986 par Isabelle Aboulker et mise en scène par Pierre Letessier en 2003 (créé dans le cadre du festival « Opéra des Rues » à Paris). Il prend la forme d'un triptyque dont le premier volet est le Petit Opéra Thérapeutique tel qu'il existe. Les deux autres tableaux, Moechialogie et L'Electr'Opéra, ont été écrits en 2006 par Isabelle Aboulker et Pierre Letessier.*

1^{ère} partie
**LE PE
TIT OP
ERA THER
APEU
TIQUE**

Mis en musique en 1986 par Isabelle Aboulker, le texte du *Petit Opéra Thérapeutique* est de Vicq D’Azyr, Secrétaire Perpétuel de l’Académie Royale de Médecine et premier médecin de la Reine, qui fut connu notamment pour ses travaux d’anatomie comparée. Ce texte fut placardé en 1777 sur les murs de la ville de Rouen et a pour objet d’exposer les gestes de survie.

Il faut surtout éviter de pendre les noyés par les pieds ; ce moyen auquel on n’a eu que trop souvent recours, est d’autant plus condamnable qu’il serait très certainement capable de causer la mort.

Le roulement dans un tonneau défoncé doit être également abrogé, on ne peut trop recommander de ne jamais recourir à ces moyens qui seraient certainement funestes.

(...)

La fumigation du tabac par le fondement est de la plus grande utilité et un des moyens les plus sûrs ; mais lorsqu’on n’a pas de machine fumigatoire pour le faire, on peut y suppléer en se servant de deux pipes : le tuyau de l’une sera introduit avec précaution dans le fondement du noyé, les deux fourneaux des pipes seront appuyés exactement l’un sur l’autre, et l’on soufflera la fumée du tabac par le tuyau de la seconde pipe.

2ème partie

**MOE
CHIA
LOGIE**

Le livret de cette seconde partie, en cours d'écriture, reprend les travaux de Pierre-Jean-Corneille Debreyne, docteur en médecine de la faculté de Paris, professeur de médecine pratique, prêtre et religieux de la Grande-Trappe, en particulier *Moechiologie* (1845) et *Essai sur la Théologie Morale* (1844), dans lesquels il expose ses connaissances médicales et physiologiques sur les problèmes posés par la luxure.

La culture démesurée, excessive, des arts d'agrément, et particulièrement de la musique, quelle qu'elle soit, de la danse et de tout ce qui se dit et fait au théâtre (le duel, le suicide, l'assassinat et le parricide, le viol, l'adultère, l'inceste) peut ouvrir la porte à toutes les maladies nerveuses et produire enfin des anomalies ou des perturbations morales ou affectives.

3ème partie
L'ELEC
TR'OP
ERA

Le livret de cette troisième partie, en cours d'écriture, reprend les travaux publiés en 1942 de M. Lapipe, attaché d'électro-radiologie à l'Hôpital Vaugirard et J. Rondepierre, médecin des Hôpitaux Psychiatriques de la Seine, sur les traitements par électro-choc, aujourd'hui appelés par les psychiatres sismothérapie ou encore ECT (électroconvulsivothérapie).

L'électro-choc sert à déclencher, dans un but thérapeutique, une crise au moyen d'un courant électrique, une crise convulsive classique avec ses trois phases : tonique, clonique et stertoreuse - un choc complet !

D'abord une contraction musculaire, soudaine, brutale. (...) la bouche le plus souvent s'ouvre parfois démesurément - On introduit alors un tampon de caoutchouc entre les arcades dentaires.

Mais la crise n'est pas toujours immédiate. Certains automatismes subsistent en tout cas, puisqu'un de nos malades, à notre question « comment allez-vous » a eu le temps et la présence d'esprit de répondre nettement « très bien » avant le déclenchement de la crise classique

(...)

Mais la crise n'est pas toujours immédiate, le choc complet peut être retardé. Dans ce cas, le cri est extrêmement sonore, aigu et s'épanouit, souvent, en un hurlement prolongé, comme exprimant une terreur effroyable ; c'est évidemment une audition fâcheuse pour les malades voisins dans l'attente de leur tour...

Propos

**Sur la
conférence, la
mort, l'amour,
la folie**

L'Opéra Thérapeutique présente une histoire de la médecine moderne du 18^{ème} au 20^{ème} siècle, qui suscite une réflexion sur la relativité de toute vérité scientifique (le texte de Vicq d'Azyr représentait ainsi en 1777 un progrès considérable qui ne nous apparaît plus aujourd'hui : secourir les noyés en les pendant par les pieds ou en leur faisant une fumigation par le fondement...) et - dans la lignée des essais de Foucault - sur les rapports entre le pouvoir et le savoir, celui-ci créant des normes pour la société (la médecine des 18^{ème} et 19^{ème} siècles a contribué à la condamnation partagée du plaisir solitaire en théorisant le pouvoir mortel de la masturbation).

D'un point de vue spectaculaire, la conférence est, avec ses codes gestuels et vocaux, un cadre théâtral fécond. Médicale, cette conférence est aussi théâtrale par son sujet même, celui de la maîtrise du corps.

Elle constitue également une autre façon de raconter une histoire entre quatre personnages, de mettre à nu, sous les explications scientifiques, leurs relations tumultueuses.

Elle renouvelle enfin le traitement de thèmes éternels : là où, dans les opéras traditionnels, les personnages meurent d'amour ou sombrent dans la folie, les conférenciers de *L'Opéra Thérapeutique* chantent pour éloigner la mort, régler les gestes d'amour ou soigner cette folie.

Notes de mise en scène

Accrocs de corps et d'accords

Un professeur, une infirmière stagiaire et son infirmière chef viennent chanter les gestes de survie essentiels, les gestes de la luxure et ceux de l'électrochoc. Ce qu'il ne faut pas faire (pendre les noyés par les pieds) et ce qu'il faut faire (introduire une pipe dans leur fondement pour cause de fumigation de tabac). Didactisme basique mais bien rôdé d'une conférence médicale mille fois répétée.

Concevoir l'Opéra Thérapeutique dans cette optique de répétition.

Pour les costumes. Les trois chanteurs sont des missionnaires de la médecine, qui clôturent une conférence pour en commencer une autre, la même. Des habits noirs et austères, des cheveux tirés en chignon pour les infirmières, un pantalon trop grand pour le médecin. Des clowns blancs sans blouse blanche.

Pour le décor et les accessoires. Pas d'instruments opératoires, pas de mannequin de démonstration, pas de gravures, de schémas explicatifs pour le bouche à bouche ou la pose des électrodes. Juste trois chaises pliables et un drap blanc pour démontrer sans montrer. Tout doit être transportable, monté et démonté rapidement. Le corps du médecin chef - facile à transporter - suffit à toute démonstration.

Pour les mouvements et le jeu. Chaque mouvement a déjà été fait, chaque parole déjà chantée des centaines de fois. Trouver la précision de la note, de l'intonation et du geste.

Pour le rythme général. La conférence prononcée là doit se répéter ailleurs sitôt finie. L'ouverture donne le la par sa brièveté : huit mesures. Les trois conférenciers ont huit mesures crescendo de piano pour entrer en scène avec leur chaise sous le bras, déplier celle-ci et s'asseoir. Trouver cette urgence précise et fébrile à la fois.

Pour le comique. Surtout ne pas oublier l'infirmière stagiaire. L'infirmière stagiaire n'a pas l'habitude ni la connaissance des deux autres. Elle n'est pas dans une logique de répétition mais de première fois, elle n'a pas la même précision ni le même rythme. Elle introduit en permanence des jeux de décalage dans la conférence : *des accros*.

Tout orchestrer, les corps et les accords, autour des accros.

Accros de corps. Ne pas considérer la répartition du texte et des lignes musicales comme la simple distribution d'une parole didactique : y chercher les accros et voir se dessiner des tensions, des rivalités, des affinités, des sentiments d'amour et de jalousie entre les personnages. Le trio médical n'est pas aseptisé. Au contraire. Sous le couvert froid et poli d'une banale conférence, des passions sanglantes se déchaînent.

Accros d'accords. Ne pas articuler les nombreuses séquences de l'opéra en fonction des sujets abordés mais en fonction des incidents de parcours. Changer de sujet par arrêt cardiaque du médecin.

Concevoir *l'Opéra Thérapeutique* dans cette optique théâtrale et comique de répétition,
où la répétition n'est visible que parce qu'elle ne fonctionne plus,
que parce qu'elle accroche.

L'équipe
**THER
APEU
TIQUE**

Isabelle Aboulker, compositeur - Pierre Letessier, auteur et metteur en scène - Lionel Muzin, ténor - Anne-Lise Faucon, soprano - Marie-Louise Duthoit, soprano - Sylvaine Vallespir ou Michaël Rosenfeld, pianiste neurasthénique - Eun-Ju Song, costumière - Nicolas Villenave, éclairagiste et régisseur général

Isabelle ABOULKER, compositeur

Isabelle Aboulker est née en 1938 dans la concordance d'influences d'un grand-père compositeur, Henry Février, et d'un père cinéaste et écrivain, Marcel Aboulker. Parallèlement à des études d'écriture et d'accompagnement au Conservatoire National Supérieur de Musique de Paris, elle compose pour le cinéma, le théâtre, la télévision.

Accompagnatrice, chef de chant, puis professeur auprès des jeunes chanteurs au CNSM, c'est autour de la voix et de l'opéra que se concentre à partir de 1981 son activité créatrice.

Attentive à la prosodie, exigeante dans le choix de ses livrets, elle se veut héritière de la tradition française : Debussy, Ravel, Poulenc.

L'excellent accueil suscité par la création de son premier ouvrage lyrique *Les Surprises de l'Enfer* (1981, Théâtre de Caen, Jean Pierre Vaguer/Jean Malraye) lui fait apparaître l'évidence de son orientation :

Leçons de français aux étudiants américains, 1983, Tourcoing, Eugène Ionesco, Jean-Claude Malgoire, Patrick Dréhan

Trois folies d'opéra pour trois femmes compositeurs, 1986, Aulnay-sous-Bois, Alain Germain

Cinq Nô Modernes, 1992, Amphithéâtre de l'Opéra Bastille, Mishima, Dominique Quéhec

La Lacune, 1993, La Péniche Opéra, Eugène Ionesco, Mireille Larroche

1918 L'Homme qui titubait dans la guerre, 1998, Historial de la Grande Guerre (Péronne-Somme), Arielle Augry, Edmon Colomer

Monsieur Balzac fait son théâtre, 1999, Opéra de Tours, Rémi Laureillard, Philippe Hui

Le Renard à l'Opéra, 2004, Grand Théâtre de Limoges, Rémi Laureillard, Gisèle Gérard Tolini

Le nom d'Isabelle Aboulker est également indissociable d'opéras pour enfants. De *Moi, Ulysse*, 1982 commande de Jean-Claure Malgoire pour l'Atelier Lyrique de Tourcoing, à *Jérémy Fisher*, 2007, commande du Quatuor Debussy et de l'Opéra de Lyon, ses ouvrages *Atchafalaya*, *Martin Squelette*, *Douce et Barbe Bleue*, *La Fontaine et le Corbeau*, *Les Fables Enchantées*, *Les Enfants du Levant* sont fréquemment travaillés par des conservatoires et écoles de musique, et figurent régulièrement dans la programmation Jeune Public de grandes scènes françaises ou étrangères.

Douce et Barbe Bleue et *Les Fables Enchantées* font l'objet de livres-disques chez Gallimard Jeunesse. Isabelle Aboulker a également composé dans la collection « Ecoutez-lire » plusieurs partitions qui accompagnent *Le Petit Prince*, *Inconnu à cette adresse*, *L'Ami Retrouvé...*

Pierre LETESSIER, auteur du livret et metteur en scène

Il reçoit une formation de comédien à l'Ecole Supérieure d'Art Dramatique Pierre Debauche (Paris) et fait ses débuts au Théâtre du Jour à Agen. Il mène parallèlement des études universitaires (agrégation de lettres classiques) qui lui permettent de prolonger sa formation pratique : il enseigne actuellement le théâtre à l'Université Paris VII et vient de soutenir une thèse de doctorat sur le rôle dramaturgique de la musique dans la comédie romaine.

Cette double formation le conduit très vite à l'écriture (*Le Joueur d'échec*, adaptation de Stéphan Zweig pour quatre acteurs ; *L'étudiant, sa voisine et l'étranger* ...) et à la mise en scène, que ce soit de ses propres textes (*Les Amants de France Téléphone* ; *l'Ecole des Cadres* ; *Alice au Pays des Merveilles* ; *l'Odyssée - Histoires d'Ulysse...*) ou d'autres textes de théâtre (*Orion le Tueur* de Jean-Pierre Grenier ; *La Paire de Gifles* de Sacha Guitry ; *Le Bal des Voleurs* de Jean Anouilh).

L'importance dramaturgique qu'il donne à la musique dans la construction de ses spectacles le porte également vers la mise en scène d'opéra avec *La Farce de Maître Pathelin*, opéra comique de Coralie Fayolle dont il signe le livret, et *Ba-Ta-Clan*, "chinoiserie musicale" de Jacques Offenbach qui reste à l'affiche six mois au Théâtre Le Ranelagh à Paris.

Lionel MUZIN *le professeur de médecine*

Avant même d'obtenir son diplôme d'art dramatique au CNR de Besançon, il fait ses premières armes chez Denis Llorca (CDN de Franche Comté), entamant ainsi une carrière de comédien qui l'amène à travailler avec différents metteurs en scène comme Denis Llorca, Laurent Serrano, Serge Lipsick ou Pierre Letessier.

Parallèlement, il approfondit l'étude de la technique vocale et de l'art lyrique avec Françoise Guinchat. S'il se produit aussi en concerts et oratorios, il se consacre surtout au répertoire lyrique dramatique. Après ses débuts au Festival des Malins Plaisirs dans *La Belle Arsène* (Alcindor) de Monsigny et *Tromb-Al-Cazar* (Ignace) d'Offenbach, il multiplie les rôles dans des opéras et opérettes avec les Brigands, l'Opéra Eclaté ou la Compagnie 1200 tours/min. Il interprète ainsi le rôle principal dans *Ba-Ta-Clan* d'Offenbach et le Brésilien dans *La vie parisienne* à l'Opéra de Dijon. Il participe aussi à plusieurs créations contemporaines (Isabelle Aboulker, Coralie Fayolle).

Outre la tournée de *l'Opéra Thérapeutique*, il a débuté la saison 2006-2007 en jouant deux créations au Théâtre Impérial de Compiègne, *Les Caprices de Marianne* de Musset mis en musique par Sauguet, et *Fra Diavolo* d'Auber, et en interprétant le rôle titre dans *Les Travaux d'Hercule* de Claude Terrasse à l'Opéra de Rennes.

Marie-Louise DUTHOIT *l'infirmière chef*

Après des études de piano, Marie-Louise Duthoit se consacre au chant.

Sur scène, elle chante sous la direction d'Hervé Niquet, William Christie, Benjamin Lévy, Laurent Pillot, Gabriel Garrido, dans des mises en scène de Sandrine Anglade, Ana Yepès, Vincent Tavernier, Colette Tomiche ou encore Daniel Larricu. Elle joue par exemple Margarita dans *On ne s'avise jamais de tout* de Monsigny à l'amphithéâtre de l'Opéra Bastille (mes V. Tavernier). En 2005-2006, elle interprète le rôle d'Honorine Guibert dans *Toi c'est Moi* au Théâtre de l'Athénée, et en tournée, sous la direction de Benjamin Levy, dans une mise en scène de Stephan Druet, avec la compagnie " Les Brigands " (Spectacle nominé aux Molières 2006)

En concert, elle chante sous la direction de nombreux chefs et plus particulièrement sous la direction de Gérard Lesne, d'Hervé Niquet, de Christophe Rousset, de Patrick Cohen-Akenine avec l'ensemble " les Folies Françaises ", ou encore Mirella Giardelli avec " Les Musiciens du Louvre-Grenoble " .

Elle enregistre également plusieurs disques sous la direction d'Hervé Niquet et Gérard Lesne, disques salués unanimement par la critique, et se produit régulièrement en récital.

Passionnée de théâtre, Marie-Louise Duthoit participe à l'écriture de spectacles dans lesquels musique et théâtre sont très étroitement liés et prépare, pour 2007, une adaptation du *Barbier de Séville* de Rossini pour l'Opéra de Limoges.

Anne-Lise FAUCON *l'infirmière stagiaire*

Après une maîtrise de lettres moderne, Anne-Lise Faucon a étudié le chant à l'Ecole Nationale de Musique de Villeurbanne. En 2001, elle entre au C.N.S.M. de Lyon à l'unanimité, puis, elle suit des cours de perfectionnement avec Margreet Honig et Mireille Deguy.

Elle participe à nombre de Master-classes et académies internationales avec M. Honig, P. Dewitt, M. Kobayashi, U. Reinemann, P. Harvey, R. Bowmann.

Son expérience artistique se partage entre un travail de chœur (*Les Dames de Saint Jean*, ensemble de solistes, dir. Hervé Niquet ; *Calliope*, ensemble vocal féminin, dir. Régine Théodoresco ; *Chœur de l'Oratorio de Lyon*, dir. B. Tetu, E. Krivine ...) et un parcours de soliste : rôle de la 2^{ème} sorcière dans *Didon et Enée* de Purcell, dir. V. Lamouille ; *Le Carnet du Bois de Pins*, création de C. Roche, dir. L. Perez ; chanteuse-comédienne dans *Théâtre Normal n°4*, création de G. Morin ; rôle de Gretchen dans *Faust* de Wagner ; *Magnificat* de Monteverdi, dir. J.N. Gigon ; rôle de Lucietta dans *Les Rustres* d'ap. Goldoni, m.e.s. B. Rozet, dir. L. Pillot ; premier rôle dans *Vernissage*, comédie lyrique contemporaine de J. Coutureau, rôle de Fé-an-nich-ton dans *Ba-Ta-Clan* d'Offenbach, m.e.s. P. Letessier.

Sylvaine VALLESPIR *la pianiste*

Après avoir obtenu un premier prix d'accompagnement au Conservatoire National Supérieur de Musique de Lyon, Sylvaine Vallespir a travaillé régulièrement avec le chœur de Radio-France et est accompagnatrice au Conservatoire National de Région de Versailles, ainsi qu'au Conservatoire National Supérieur de Paris. Elle accompagne également les concours d'entrée à l'Orchestre de Paris.

Elle donne aussi de nombreux récitals avec différents solistes (instrumentistes ou chanteurs) comme Jacques Di Donato, S. Labeyrie, P. Do... et est également chef de chant sur des productions lyriques au CNSM de Lyon (*Hänsel et Gretel* de Humperdinck) ou à l'Opéra de Lyon.

Pour Pierre Letessier, elle assure également la direction musicale de *Ba-Ta-Clan* d'Offenbach.

Michaël ROSENFELD *la pianiste aussi*

Né en 1968 d'une famille de musiciens, Michaël Rosenfeld étudie le piano et l'accompagnement au C.N.R d'Amiens.

Ses passions multiples le conduisent à explorer plusieurs disciplines : le montage cinéma, la psychologie, le piano et la pédagogie musicale auprès notamment des enfants en échec scolaire.

Sa rencontre avec Sabine Mamou lui permet de travailler en tant qu'assistant-monteur auprès de réalisateurs tels que Claude Lanzmann, Olivier Ducastel ou Agnès Varda.

Titulaire d'une maîtrise en psychologie expérimentale à l'Université de Paris V, son activité professionnelle se concentre principalement autour de l'accompagnement, de la direction de chœur, de la composition musicale pour enfants et de la pédagogie musicale. Musicien-intervenant de l'Ecole Nationale de musique d'Aulnay-sous-Bois, Michaël Rosenfeld travaille plus particulièrement en milieu scolaire défavorisé (échec scolaire, intégration d'enfants "difficiles").

Il finalise actuellement une formation en Musicothérapie à la Schola Cantorum approfondissant ses recherches sur l'écoute et l'apprentissage. Il vient de publier "Tout sur la musique", ouvrage d'éveil à la musique, chez Gallimard Jeunesse, et prépare pour mai 2006 un conte musical inspiré de Pinocchio.

Discographie : Hervé Zénouda : Demain dès L'aube (2002) Trace Label. (Interprète) ; Promenons nous dans les Chants (2006). Scérén, Cités Musiques. (Compositeur)

Eun-Ju SONG, costumière

Après des études littéraires en Corée (maîtrise de littérature française sur Ionesco), elle vient en France en 1994 pour y poursuivre des études universitaires théâtrales (Elle prépare un doctorat sur la tradition comique chez Jarry, Ubu et Vitrac) et y suivre une formation de costumière à l'A.T.E.C.

Engagée comme costumière, elle prend part à des projets de théâtre (*Tambours sur la Digue*, Ariane Mnouchkine), de télévision (*La Bicyclette Bleue*, Th. Binisti) et de cinéma (*Jeanne d'Arc*, Luc Besson et *Le plus beau pays du monde*, Marcel Bluwal). Elle crée des costumes pour le cinéma (*Danse maintenant*, court-métrage de Thierry Guirannel) et le théâtre (*Orion le Tueur* ; *Le Bal des Voleurs* ; *Ba-Ta-Clan* m.e.s. de Pierre Letessier).

Elle partage aujourd'hui son activité de créatrice de costumes entre la France et la Corée, où elle multiplie les créations de danse (*Les Trois Îles des Oiseaux* au Théâtre Myun-Yai de Séoul), d'opéra (*Le Directeur de Théâtre* de Mozart au Théâtre National de Corée) et de théâtre (*Equus*, m.e.s. de Tai-Sook Han au Théâtre To-Weul ; *Britannicus*, m.e.s. de Daniel Mesguich et *Le Bourgeois Gentilhomme*, m.e.s. d'Eric Vigner au Théâtre National de Corée).

Nicolas VILLENAVE, éclairagiste

Après quelques années d'apprentissage « sur le tas », il intègre l'école de la rue Blanche (E.N.S.A.T.T.) où il se spécialise en éclairage de théâtre.

Quelques mois après avoir obtenu son diplôme (en 1997), il rencontre le comédien Fellag, avec lequel il travaille pendant cinq saisons (création des éclairages et régie de tournée des spectacles *Djurdjurassique Bled* et *Un Bateau pour l'Australie*, plus de 600 représentations en 5 années de tournées).

Parallèlement, il travaille en tant que régisseur pour des festivals (*festival d'Avignon*, *les Malins Plaisirs*, *les Fêtes de Lille*), des compagnies de danse contemporaine (*cie Isabelle Marteau*, *cie Roch-In-Lichen*, *cie Les Géographes*), des compagnies de théâtre (*cie Saturne Pas Rond*, *cie La Belle Idée*, *cie Textes et Rêves*, *cie Des Uns des Autres...*), en France et à l'étranger (Brésil, Corée, Proche Orient).

D'autre part, il crée des éclairages pour l'opéra (*The Golden Vanity* de B. Britten, *Le Roman de Renart* de C. Fayolle, *Ba-Ta-Clan* d'Offenbach, *Vénus et Adonis* de John Blow, *Didon et Enée* de Purcell), le cirque contemporain (*Faux Rebond*, *la caravane suspendue*, cie *Les Frères Kazamaroffs* ; *Anatomie d'une femme*, cie Kaléïdo), le théâtre (*un riche trois pauvres* de L. Calaferte, cie *Les Wacs* ; *la Princesse de Clèves*, cie *la Bao Acou* ; *le bal des voleurs* de J. Anouilh, m.e.s. Pierre Letessier ; *Hugo-Jazz*, *le dépeupleur*, *Comédie* de Beckett m.e.s. Henri Ronse ; *L'homme des Bois* de Tchékov m.e.s. Sandrine Gréaume).

Compagnie
**1200
TOURS/
MIN.**

Créée en 2004, la Compagnie 1200 tours/min. reprend les travaux de Pierre Letessier, dont la mise en scène de *Ba-Ta-Clan* de J. Offenbach a connu plus de 150 représentations au Théâtre Le Ranelagh en 2002, puis une trentaine de dates en province et même en Corée du Sud jusqu'en 2005.

Elle a produit en 2005 *Le Petit Opéra Thérapeutique* qui a connu 10 représentations à la Cité Internationale des arts à Paris, dans l'Oise avec le Théâtre du Beauvaisis et à Sotteville-lès-Rouen dans le cadre du festival Viva Cité.

La compagnie a pour vocation d'ouvrir le champ du théâtre à d'autres horizons, en particulier celui de la musique, mais aussi de la danse. Elle regroupe des professionnels qui ont reçu une double formation, théâtrale et musicale. Elle cherche ainsi à allier les exigences d'un jeu physique – et même d'un jeu burlesque – à celles de la voix pour produire un véritable théâtre musical. La collaboration avec Isabelle Aboulker s'est imposée par les fortes qualités dramatiques que présente sa musique.

Dans ce même souci d'invention, la compagnie souhaite développer un travail d'écriture. Outre la commande à Isabelle Aboulker de *l'Opéra Thérapeutique*, un nouveau projet réunit actuellement un traducteur de textes antiques, Florence Dupont, et un autre compositeur contemporain, Coralie Fayolle.

PRODUCTION

L'Opéra Thérapeutique a été joué pour la première fois le 21 juillet 2006 à Auray (56) dans le cadre du festival Not'En Bulles. Il a été créé avec l'aide du festival Not'En Bulles, de l'École de Musique Villejuif-Val de Bièvre et de la MPT Jules Vallès de Villejuif. Il a reçu le soutien de la Région Ile-de-France, de l'ADAMI, du FCL et de Beaumarchais. Sa diffusion en Ile-de-France est soutenue par Arcadi.



TOURNEE

2007 : Théâtre Le Lucernaire à Paris (à partir du 31 janvier 2007)

2006 : Festival Les 400 Clous (Lille), Festival Not'En Bulles (Auray), Festival Les Sorties de Bains (Granville), Festival Les Fondus du Macadam (Thonon-les-Bains), Festival Opéra des Rues (Paris), Journées du Patrimoine (Montgeron), Théâtres en Pays de l'Oise (Théâtre du Beauvaisis).

PRESSE

« *L'Opéra Thérapeutique*, un véritable remède contre la sinistrose ... pas une minute de répit ... quatre-vingt-dix minutes, de sourires, de rires, de fous rires »

Ouest-France, le 24 juillet 2006

Conditions

**TE
CHNIQ
UES**

Durée du spectacle

1h15

le spectacle est fragmentable en 2 parties, lesquelles peuvent être jouées indépendamment l'une de l'autre. tout espace de 6 m d'ouverture et 4 m de profondeur intérieur ou extérieur.

Espace scénique

configuration frontale avec le public

Décor

trois chaises pliantes et quelques accessoires

Lumière

modulation de pleins feux

Son

un piano accordé du jour

la musique et le chant sont acoustiques

Conditions

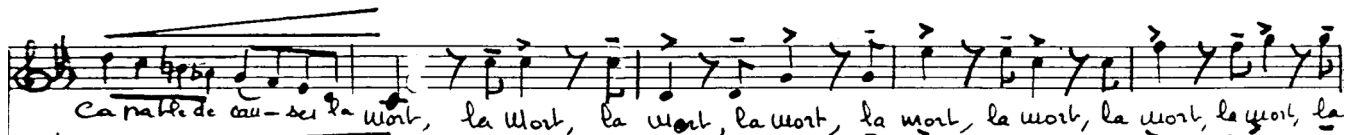
**DEVENT
E**

Prix de cession H.T.

nous consulter

Défraiements

Les frais de transport de l'équipe (6 ou 7 personnes), des accessoires, ainsi que l'hébergement et la restauration sont à la charge du diffuseur.



Compagnie 1200 tours/min.

8 rue Henri Poincaré 75020 PARIS

www.cie1200tm.org

siret 480 847 417 000 15 - ape 923 A - licence 75 01 235

Floriane Soyier administration administration@cie1200tm.org 08 77 49 44 78 / 06 30 60 77 35